

PRODUCTIVITAT I COMPETITIVITAT DEL FACTOR TREBALL A ESPANYA

Maig del 2011



Contingut

1. Introducció
2. Context europeu
3. Productivitat del factor treball
4. Competitivitat del factor treball
5. Resum i propostes

1. INTRODUCCIÓ

1. INTRODUCCIÓ



Aquest document és una actualització i síntesi de l'informe sobre productivitat i competitivitat del factor treball que PIMEC elabora anualment des de l'any 2009.

L'objecte de l'informe és efectuar una aproximació al comportament de dues variables determinants de la posició competitiva de l'economia espanyola relacionades amb el factor treball:

- la productivitat, i
- els costos laborals unitaris.

Tenir uns registres favorables en aquestes dues variables, indica competitivitat.

Les dades emprades en aquest document provenen de l'Institut Nacional d'Estadística (INE) i de l'Eurostat. Per a la informació referent al factor treball s'ha utilitzat l'*Enquesta Trimestral de Costos Laborals* (ETCL), i les estimacions del VAB i el nombre d'empleats són les que facilita la *Comptabilitat Nacional*, també de l'INE.

Com que l'ETCL només contempla els treballadors assalariats, s'ha suposat per als autònoms un comportament idèntic al dels assalariats en termes d'horaris de treball i de costos (remuneració obtinguda, seguretat social,...). D'altra banda, els sectors contemplats són la indústria (inclosa l'energia), la construcció i els serveis de mercat. No es tenen en compte, doncs, les activitats no mercantils, com ara l'administració pública, la sanitat i l'educació públiques, entre altres.

1. INTRODUCCIÓ



Productivitat del treball

Genèricament, s'entén per productivitat la relació entre la producció obtinguda i els recursos utilitzats per produir-la, o sigui, els inputs necessaris per a obtenir un determinat nivell d'output. En aquest treball ens cenyim només a l'input "treball", a la relació entre el producte i el treball utilitzat per a aconseguir-lo. Una major productivitat del treball denotarà una major eficiència dels factors emprats, que nosaltres assignarem, a manera de mesura, a aquest factor concret.

El producte el mesurem a través del VAB a preus reals, considerant tres sectors: la indústria (inclosa energia), la construcció i els serveis de mercat. El treball el mesurem a través de les hores treballades per les persones ocupades, calculades a partir de la mitjana d'hores treballades per treballador i el nombre d'ocupats.

Competitivitat del treball

La mesura que utilitzem per mesurar la competitivitat del factor treball són els costos laborals unitaris, és a dir, els costos laborals per hora corregits per les variacions d'eficiència del treball o de productivitat definida en el sentit del punt anterior.

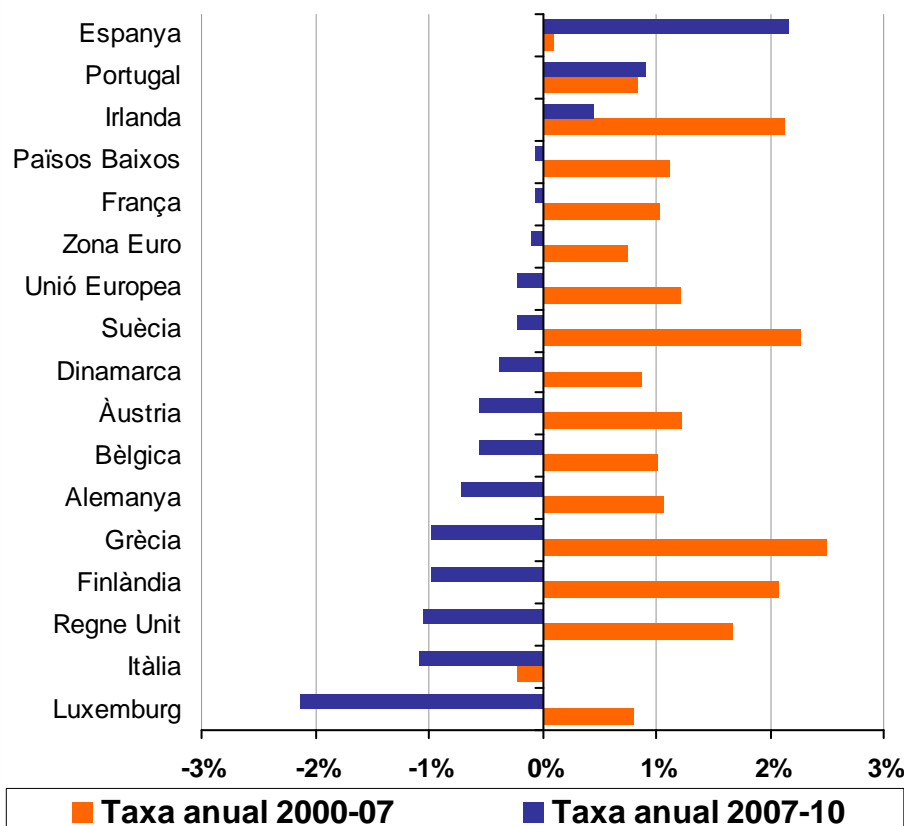
Majors costos laborals unitaris impliquen menor competitivitat, per tant, l'increment d'aquests provoca pèrdues de competitivitat de l'economia, mentre que si disminueixen estan contribuint a millorar la competitivitat del país.

2. CONTEXT EUROPEU

2. CONTEXT EUROPEU



Productivitat



Si dividim la darrera dècada en dos períodes, abans i després de la crisi actual, la Unió Europea enregistra comportaments molt diferenciats. Si en el període 2000-07 la productivitat va progressar a taxes anuals moderades (+0,8% a la zona euro i +1,2% al conjunt de la Unió), a partir del 2007 enregistra taxes lleugerament negatives. Pràcticament tots els països segueixen aquest patró.

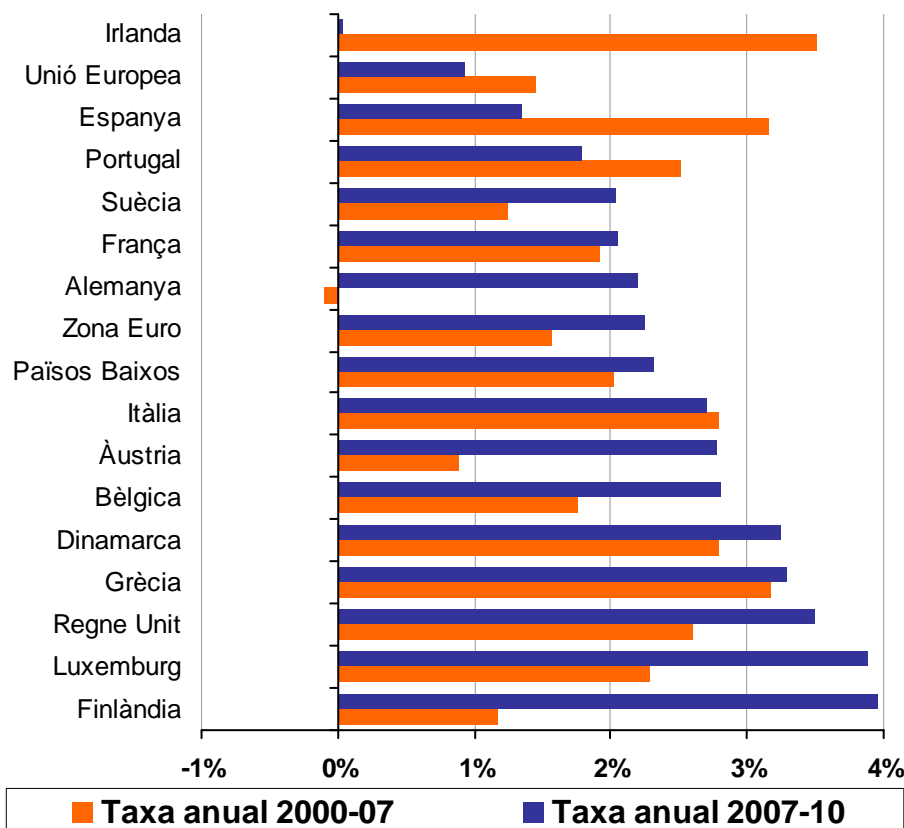
Des de l'esclat de la crisi, només Espanya, Portugal i Irlanda registren augments de la productivitat (en el cas espanyol el creixement acumulat entre 2007 i 2010 és del 6,7%), com a conseqüència de destrucció d'ocupació.

Itàlia és un cas especial atès que presenta evolucions negatives, tant abans com durant la crisi.

2. CONTEXT EUROPEU



Costos laborals unitaris



En l'àmbit dels costos laborals unitaris també cal diferenciar entre abans i després de l'any 2007. L'únic país que abans del 2007 tenia una taxa interanual negativa és Alemanya, el país amb més guanys de competitivitat respecte a la resta.

Per la seva banda, Espanya, després de situar-se entre els països on més van augmentar els costos laborals unitaris del 2000 a 2007 (més de 3% anual), del 2007 en endavant manté una taxa de l'1,3%, més moderada que la majoria de països.

Tot i que hi ha països en què els costos laborals unitaris han augmentat més en els darrers tres anys, en el cas d'Espanya crida l'atenció que els notables augments de productivitat observats del 2007 al 2010 no han estat suficients per neutralitzar o disminuir els costos laborals unitaris.

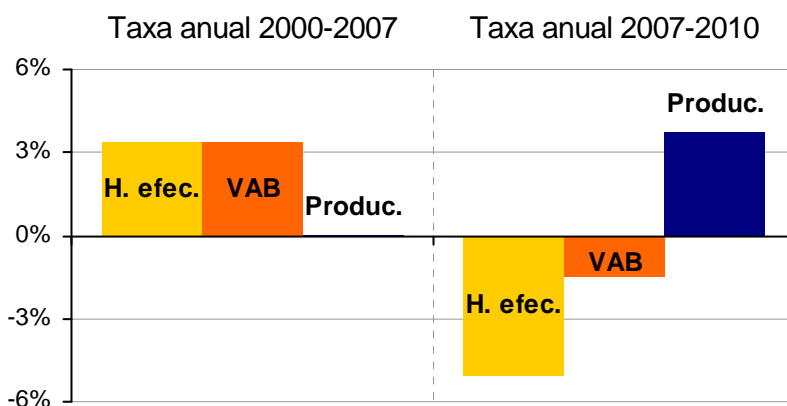
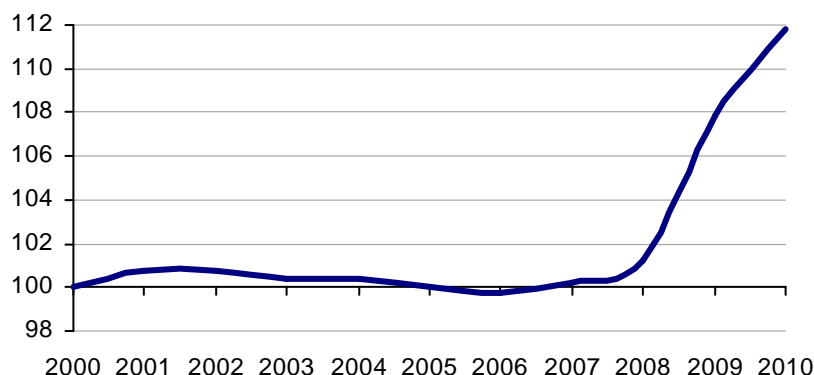
3. PRODUCTIVITAT DEL FACTOR TREBALL A ESPANYA

3. PRODUCTIVITAT DEL FACTOR TREBALL A ESPANYA



Productivitat global (tots els sectors)

Evolució productivitat (Any 2000 = 100)



Tal com es mostra a la gràfica, l'evolució de la productivitat entre 2000 i 2010 registra dues tendències diferenciades. Del 2000 al 2007, els increments de productivitat són pràcticament iguals a zero. En canvi, des de 2008 es donen grans increments de productivitat.

El guany observat en aquests darrers anys s'explica fonamentalment, com veurem, per la reducció dels ocupats, pels grans ajustaments que s'han produït en les plantilles de les empreses i pel mateix tancament d'empreses, d'una magnitud moltíssim més gran que a la resta d'Europa.

D'acord amb la nostra metodologia i sobre la base de l'INE, els components de la productivitat de 2007 ençà han evolucionat així: VAB, -1,5% anual, les hores treballades, -5% anual, i en conseqüència, la productivitat ha augmentat un 3,7% anual.

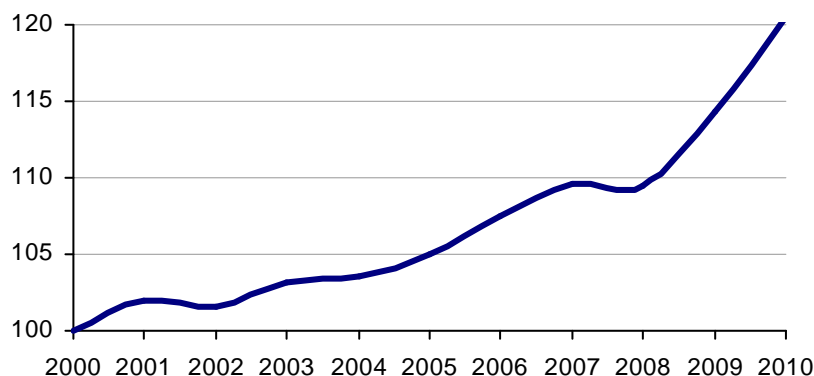
Font: PIMEC a partir de l'INE

3. PRODUCTIVITAT DEL FACTOR TREBALL A ESPANYA

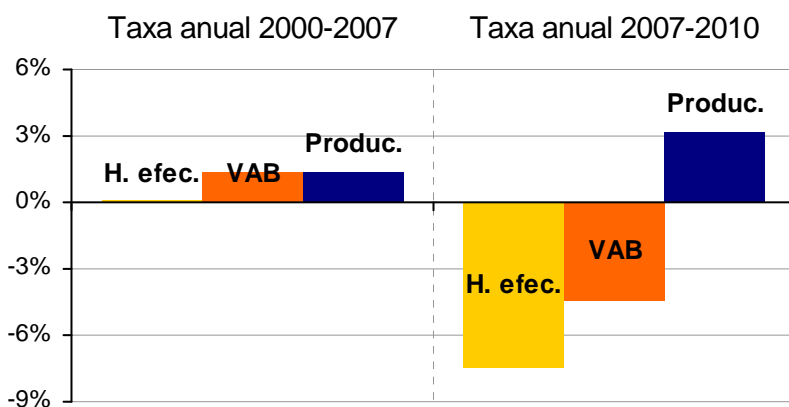


Productivitat del sector industrial

Evolució productivitat (Any 2000 = 100)



La indústria és l'únic gran sector de l'economia que registra augments de la productivitat abans de la crisi. Durant el període 2000-07, tot i els moderats augments del VAB industrial (1,4% anual), el fet que les hores efectives mostrin un creixement pràcticament nul (0,1% anual) va comportar un augment de productivitat que es xifra en l'1,3% anual.



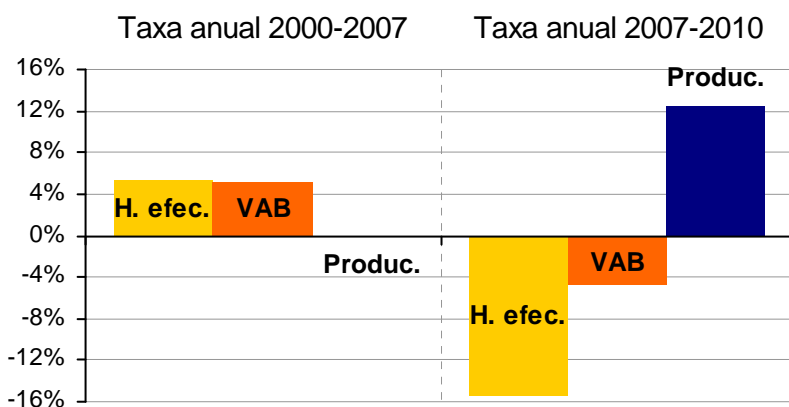
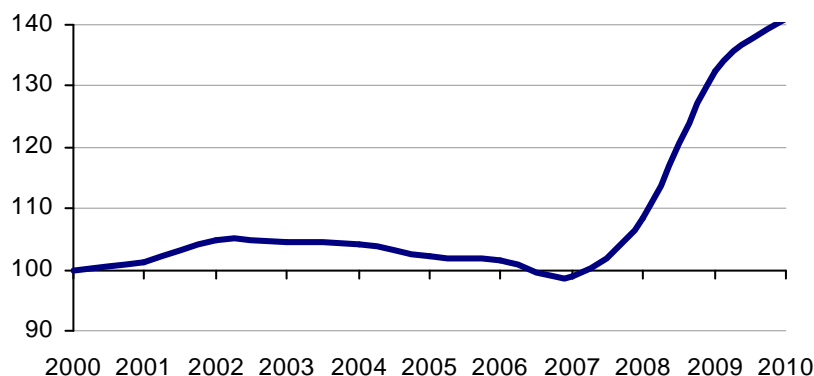
A partir de l'any 2007, les hores efectives treballades a la indústria han disminuït un 7,4% anual, caiguda superior a la registrada pel VAB (4,5% anual), el que explica els augments de productivitat del 3,2% anual des de l'inici de la crisi fins l'últim any de què es disposen dades, el 2010.

3. PRODUCTIVITAT DEL FACTOR TREBALL



Productivitat del sector de la construcció

Evolució productivitat (Any 2000 = 100)



El sector de la construcció mostra un comportament molt diferenciat entre abans i després de l'any 2007.

Fins el 2007 es donen uns creixements espectaculars en termes de VAB (5,2% anual), que vénen acompanyats d'augments encara més alts en el nombre d'hores efectives treballades (5,4% anual). Com a conseqüència, la productivitat va disminuir fins a una taxa del 0,2% en aquest període 2000-2007.

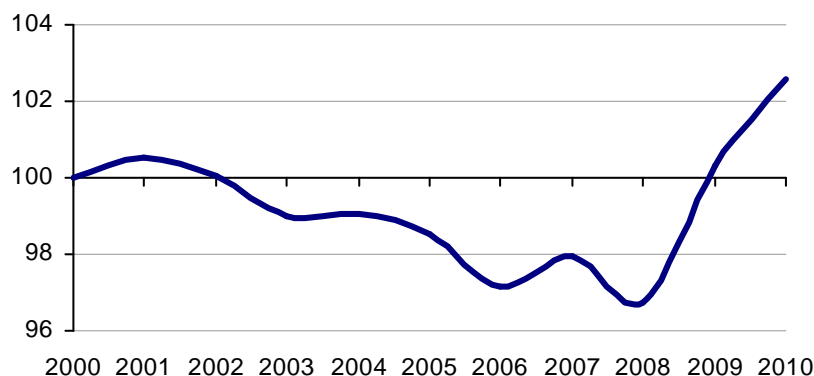
Des de l'inici de la crisi, la forta caiguda que ha viscut el sector, amb disminucions del VAB del -4,8% anual i una caiguda extraordinària de les hores treballades (taxa del -15,4%), s'ha traduït en uns augments de productivitat del 12,5% anual.

3. PRODUCTIVITAT DEL FACTOR TREBALL A ESPANYA



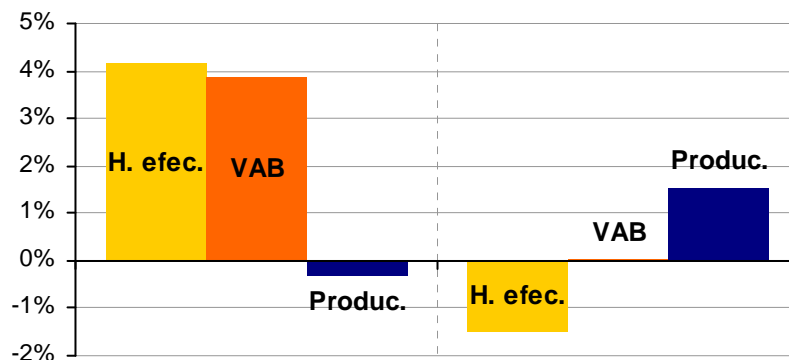
Productivitat del sector serveis mercantils

Evolució productivitat (Any 2000 = 100)



Taxa anual 2000-2007

Taxa anual 2007-2010



El sector serveis és l'únic dels grans sectors de l'economia que registra pèrdues de productivitat constants fins l'any 2008. A partir d'aquest any es rectifica la tendència i augmenta la productivitat com a conseqüència de la destrucció d'ocupació.

Amb més detall, es pot observar com les hores efectives treballades al sector serveis passen d'augmentar un 4,2% anual fins al 2007, a disminuir un -1,5% anual. Per la seva banda, el VAB redueix la seva taxa anual de creixement del 3,9%, abans de la crisi, al 0,02% posterior.

La productivitat del sector passa, com s'ha comentat, de disminuir a una taxa del -0,3% anual a augmentar un 1,5% anual del 2007 al 2010.

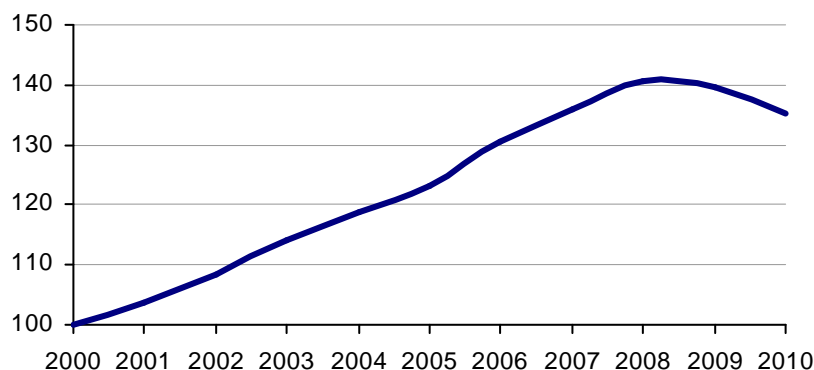
4. COMPETITIVITAT DEL FACTOR TREBALL A ESPANYA

4. COMPETITIVITAT DEL FACTOR TREBALL A ESPANYA



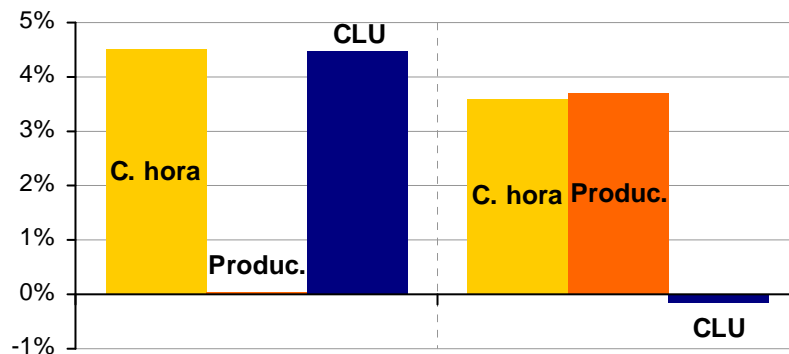
Competitivitat global (tots els sectors)

Evolució dels CLU (Any 2000 = 100)



Taxa anual 2000-2007

Taxa anual 2007-2010



Tal com s'aprecia als gràfics, els costos laborals unitaris (CLU) augmenten a una taxa anual del 4,5% des del 2000 fins al 2007. Aquest alt ritme de creixement s'explica per l'elevat augment dels costos per hora treballada, que no vénen acompanyats per millores en la productivitat (està pràcticament estancada en aquest període). La conseqüència que se'n deriva és una pèrdua de competitivitat de l'economia espanyola en aquest període.

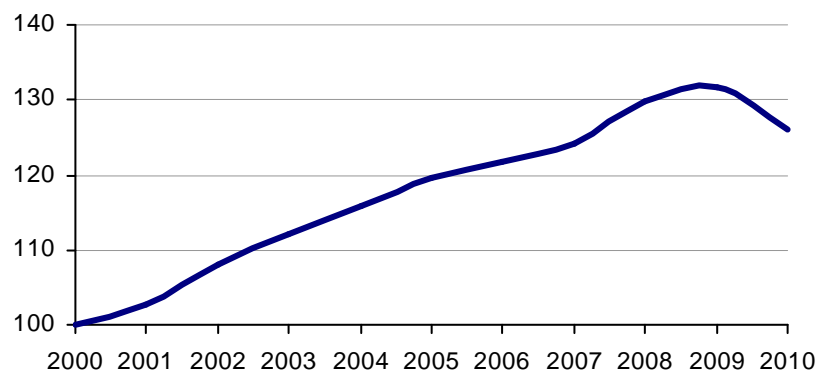
Durant el 2007-10 els costos laborals unitaris disminueixen lleugerament (-0,1% anual), millorant així la competitivitat de l'economia espanyola. Tot i això, aquests registres es deriven dels augments de productivitat provocats per la destrucció d'ocupació, ja que els costos laborals segueixen creixent malgrat el context econòmic.

4. COMPETITIVITAT DEL FACTOR TREBALL A ESPANYA



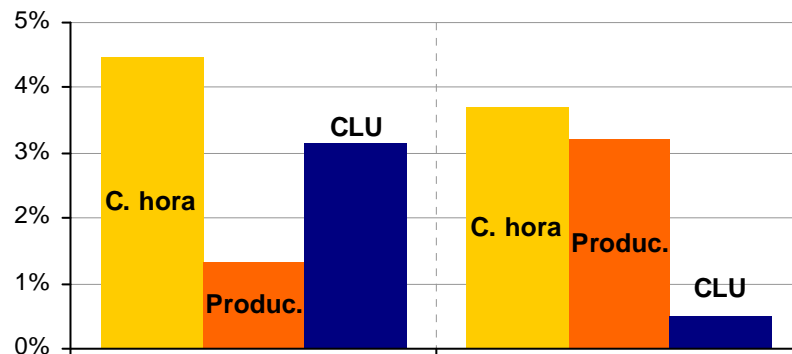
Competitivitat del sector industrial

Evolució dels CLU (Any 2000 = 100)



Taxa anual 2000-2007

Taxa anual 2007-2010



La indústria és el sector econòmic amb menor pèrdua de competitivitat fins al 2007, ja que els costos laborals unitaris augmentaven al 3,1% anual, enfront de taxes bastant superiors en la resta de sectors, com es veurà.

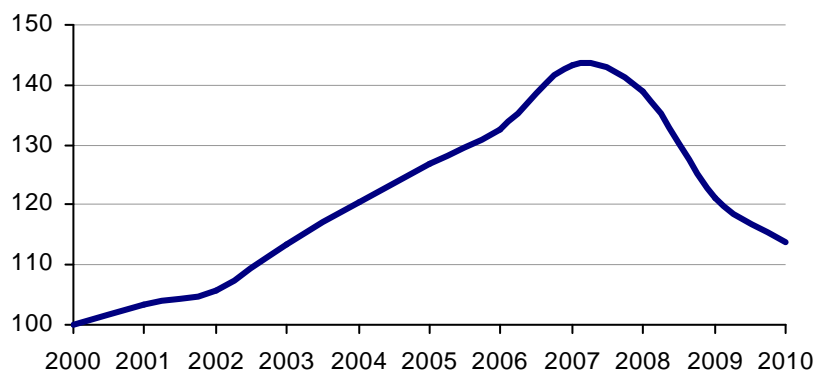
En els registres més recents s'observa una correcció d'aquesta tendència. En concret, entre el 2007 i el 2010 els costos laborals unitaris creixen a una taxa anual del 0,5%, és a dir, moderació, però encara amb costos laborals unitaris creixents. Aquest creixement s'explica perquè els augments dels costos laborals per hora (3,7% anual) segueixen essent superiors als increments de productivitat (3,2% anual).

4. COMPETITIVITAT DEL FACTOR TREBALL A ESPANYA



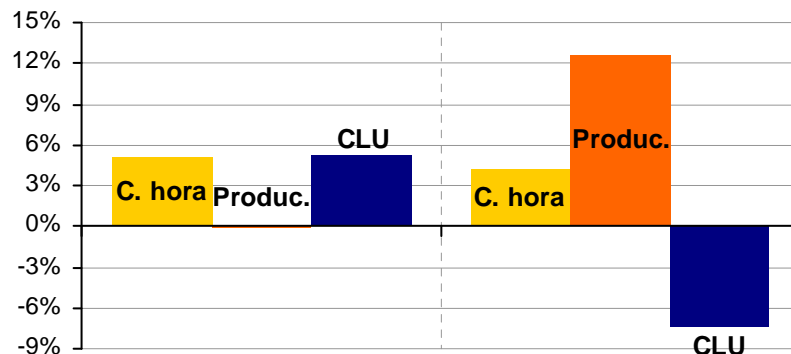
Competitivitat del sector de la construcció

Evolució dels CLU (Any 2000 = 100)



Taxa anual 2000-2007

Taxa anual 2007-2010



El sector de la construcció va registrar un punt d'inflexió en els seus registres l'any 2007, com a conseqüència dels efectes de la crisi.

Així doncs, el nivell de productivitat ha crescut un 12,6% anual des de l'any 2007, conseqüència principal de la forta correcció viscuda per l'ocupació en aquest sector. Per la seva banda, els costos laborals per hora han mantingut nivells de creixement similars als anys precedents a l'inici de la crisi (4,2% anual).

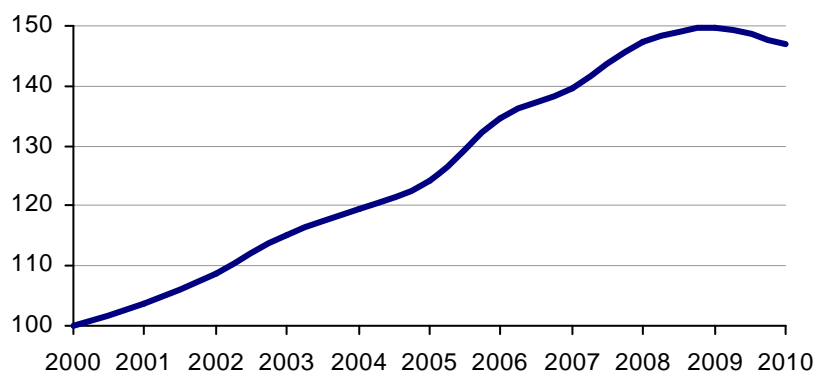
Com a resultat de les evolucions mencionades, els costos laborals unitaris disminueixen un 7,4% anual, tornant al 2010 a nivells registrats l'any 2004, i millorant així la competitivitat del sector.

4. COMPETITIVITAT DEL FACTOR TREBALL A ESPANYA



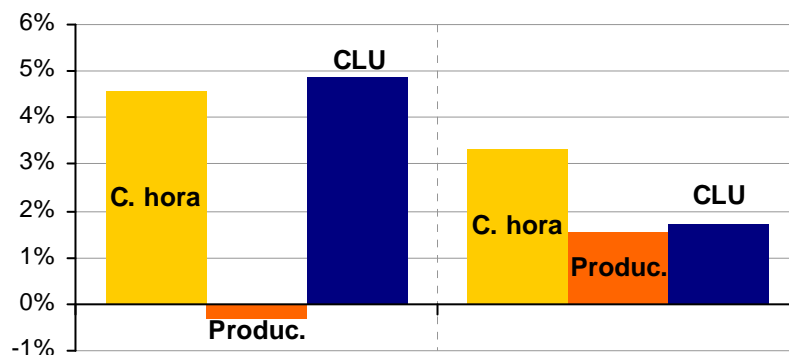
Competitivitat del sector serveis

Evolució dels CLU (Any 2000 = 100)



Taxa anual 2000-2007

Taxa anual 2007-2010



El sector serveis és el menys competitiu de l'economia espanyola en el període considerat. Els seus costos laborals unitaris no han parat de créixer entre el 2000 i el 2009.

Centrant-nos en la crisi, els costos laborals unitaris han crescut a un ritme de l'1,7% anual de 2007 ençà, com a conseqüència del fet que els costos laborals per hora han augmentat a raó del 3,3% anual fins al 2010, taxa bastant superior al creixement enregistrat en la productivitat (1,5% anual).

Tot i ser el sector on menys han crescut els costos laborals/hora des de l'inici de la crisi, els escassos augments de productivitat, tan propis d'aquest sector, comparats amb indústria i construcció, han propiciat l'augment final dels costos laborals unitaris.

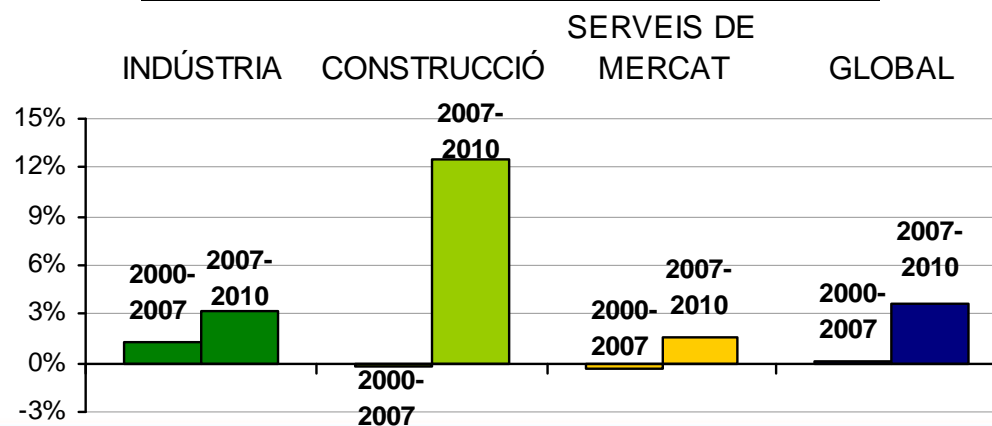
5. RESUM I PROPOSTES

5. RESUM I PROPOSTES



- La productivitat de l'economia espanyola ha experimentat dos períodes clarament diferenciats: abans de l'inici de la crisi, en què el seu creixement és pràcticament nul, i de 2007 en endavant, quan la productivitat creix a una taxa anual del 3,7%.
- Aquest bon comportament s'explica, però, per la forta reducció de les hores treballades (resultat sobretot de la destrucció d'ocupació), que ha estat molt superior a la caiguda de la producció. Per tant, la millora és més reactiva (ajustament de plantilles a la realitat productiva) que no pas activa.
- Per sectors, la indústria és la que registra una evolució de la productivitat més constant i favorable al llarg de la dècada, mentre que la construcció, i en menor mesura els serveis, només han millorat d'ençà de l'esclat de la crisi.

Creixement interanual de la productivitat

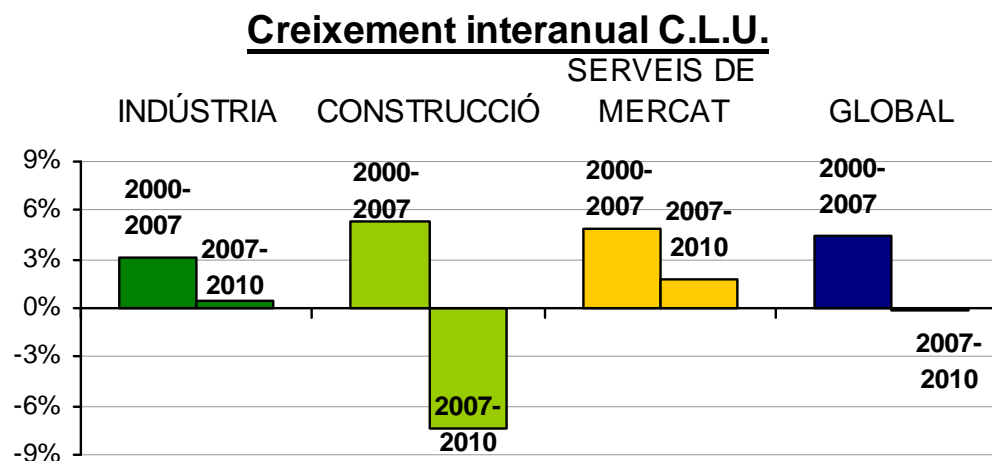


Font: PIMEC a partir de l'INE

5. RESUM I PROPOSTES



- La competitivitat de l'economia espanyola millora el seu comportament arran l'inici de la crisi com a conseqüència dels creixements de productivitat observats, ja que aquests compensen els increments dels costos laborals.
- Així, els costos laborals unitaris redueixen la seva taxa de creixement des del 4,5% anual durant el període 2000-2007, al -0,1% del 2007 al 2010, fet que implica millores en la competitivitat.
- Per sectors, la construcció és la que mostra comportaments més extrems passant de reduir la seva competitivitat de 2000 a 2007 a un ritme anual del 5,3%, a obtenir guanys de competitivitat del 7,4% anual del 2007 al 2010.



Font: PIMEC a partir de l'INE

5. RESUM I PROPOSTES



A la llum de l'evolució de la productivitat del treball i dels costos laborals unitaris al llarg de la dècada passada, distingint dos períodes (2000-2007 i 2007-2010) s'han posen en relleu aquests punts:

- En època expansiva, l'economia espanyola va créixer més en quantitat de producte que no pas en qualitat del treball, i això es va reflectir en un preocupant estancament de la productivitat.
- En paral·lel, els costos laborals unitaris van créixer, amb la qual cosa la competitivitat va perdre posicions, sobretot en les activitats de construcció i de serveis i, en menor mesura, en la indústria.
- En època de crisi la productivitat en tots els sectors ha millorat, però més com una conseqüència d'ajustaments d'ocupació a l'activitat real de l'economia que no pas com a resultat de millores actives. Al mateix temps, els costos laborals unitaris s'han moderat.

Sobre aquestes bases PIMEC PROPOSA:

- 1) Considerar l'augment de la productivitat un objectiu irrenunciable, i que cal perseguir per totes les vies, també les més actives i que comprometin empresaris i treballadors.
- 2) Cal lligar l'evolució dels costos laborals a l'evolució de la productivitat. No s'haurien de contemplar augments de costos laborals que no superessin les millores en productivitat. Només així serà possible millorar la posició competitiva internacional de l'economia espanyola.
- 3) Entenem que aquest criteri cal introduir-lo en el debat de les modificacions que s'estan discutint en l'àmbit de la negociació col·lectiva.