

**TERMINIS DE PAGAMENT A LES 3000
PRIMERES EMPRESES DE CATALUNYA 2010
I COMPARATIVA AMB LA RESTA D'ESPANYA**

0. Introducció

Els terminis en que les empreses paguen el seus proveïdors han estat històricament dilatats a casa nostra. De fet, Espanya, amb Grècia, Itàlia i Portugal, enregistren els terminis més llargs d'Europa.¹

A Espanya, aquest aspecte financer i operatiu tan important per les empreses es va mirar de corregir al 2004, amb la Ley 3/2004, sobre mesures de lluita contra la morositat en les operacions comercials. Aquesta llei, però, va resultar poc o gens eficaç. Prova d'això és que va ser reformada amb la Ley 15/2010, en la que, com a més destacat, es fixaven terminis màxims concrets de compliment obligat. Així, es van establir aquests terminis:

Terminis (en dies)	Empresa	Administració pública	Empreses constructores d'obra civil
Des de l'entrada en vigor fins el 31/12/2010	85	55	120
Entre 01/01/2011 i 31/12/2011	85	50	120
Entre 01/01/2012 i 31/12/2012	75	40	90
A partir del 01/01/2013	60	30	60*

*Aplicable entre l'1/01/2013 i 31/12/2013, i a partir d'aquesta data els contractistes d'obra civil hauran de pagar en els mateixos terminis que l'Administració Pública.

L'aplicació de la llei és vigent des de l'endemà de la seva publicació al BOE, és a dir, el dia 7 de juliol de 2010. PIMEC va ser una de les institucions impulsores de la Ley 15/2010 i ho va fer a través de la Plataforma Mutisectorial Contra la Morosidad. No només això, sinó que també ha elaborat per aquesta plataforma nombrosos informes a partir d'enquestes i d'anàlisi documental.

Aquest número d'INFORMES PIMEC analitza quines són les pràctiques de pagament que tenen una mostra representativa d'empreses de Catalunya i la resta Espanya amb una facturació superior a 2 milions d'euros. L'exercici s'efectua a partir dels estats comptables d'una selecció de més de 3.000 empreses i les seves dades comptables dipositades al Registre Mercantil.² El darrer any disponible és el 2010.³

L'estructura del document és de cinc punts: el primer és metodològic, el segon tracta el període mig de pagament a Catalunya i la resta d'Espanya, per seguir amb els terminis

¹ Així ho documenta, entre altres fonts, la Plataforma Multisectorial Contra la Morosidad en el seu estudi "Comparativa europea de plazos de pago en transacciones comerciales", 2011.

² La mostra que s'utilitza és representativa de les empreses més grans que presenten el model normal de comptes anuals (no mixte ni abreviat, que són altres dues possibilitats). No obstant, no és exhaustiva pel fet que hi ha empreses que malgrat l'obligació legal no dipositen els comptes, hi ha grans empreses que presenten els estats comptables de filials i no de la gran empresa, etcètera, entre altres exclusions.

³ L'aportació de dades l'ha realitzat Iberinform, organització a la que agraïm la seva col·laboració. Els errors són responsabilitat exclusiva del Departament d'Economia i Empresa de PIMEC.

segons activitat productiva, per dimensió d'empresa i, finalment, es fa una comparativa dels terminis que s'apliquen en les quatre demarcacions catalanes. El document es tanca amb unes conclusions.

1. Fonts d'informació i metodologia

Per a l'elaboració d'aquest informe es parteix de la informació dipositada al Registre Mercantil per part de les empreses d'una certa dimensió. En concret el punt de partida han estat les 14.284 empreses espanyoles amb més facturació i els seus estats comptables. D'aquestes empreses se'n han descartat 1.302 per tres motius diferents:

- 332 corresponen a empreses qualificades com a microempreses, és a dir, de menys de 2 milions d'euros de facturació anual, que al resultar poc representades s'ha optat per no incloure-les
- 959 corresponen a empreses que els seus estats comptables assenyalaven períodes de pagament fora del normal: o molt baix o molt alt; més específicament, s'han descartat les empreses que pagaven a menys de 10 dies (753 empreses) i les que pagaven a més de 1,5 anys (540 dies) (206 empreses)
- 11 empreses que han estat excloses perquè corresponen a sectors que no utilitza PIMEC en les seves anàlisis (activitats associatives, personal domèstic, etcètera).

Com a resultat de l'anterior, el nombre d'empreses que formen part d'aquest estudi són 12.982, de les quals 3.182 corresponen a Catalunya i les 9.800 restants a la resta d'Espanya.

El període mig de pagament s'ha extret del balanç dels estats comptables a 31 de desembre de 2010 i s'obté d'aplicar a cada empresa la fórmula:

Deute a Proveïdors/Volum de vendes x 365

Per donar més representativitat a les dades, els períodes mitjos de pagament de cada empresa s'han ponderat per la seva xifra de vendes, permetent així tenir una imatge més fidel del període real de pagament en la facturació agregada del conjunt de les prop de 13.000 empreses considerades.

Pel que fa a la segmentació dels períodes de pagament, se'n han fet dues seguint també el mateix criteri de ponderació anterior. La primera és per dimensió d'empresa, i així es presenten resultats per:

- petites empreses (menys de 10 milions de xifra de vendes)
- mitjanes empreses (entre 10 i 50 milions d'euros)
- gran empreses (més de 50 milions d'euros)

També se'n presenten per intervals de facturació: les 10 primeres, les 100 segones i la resta d'empreses.

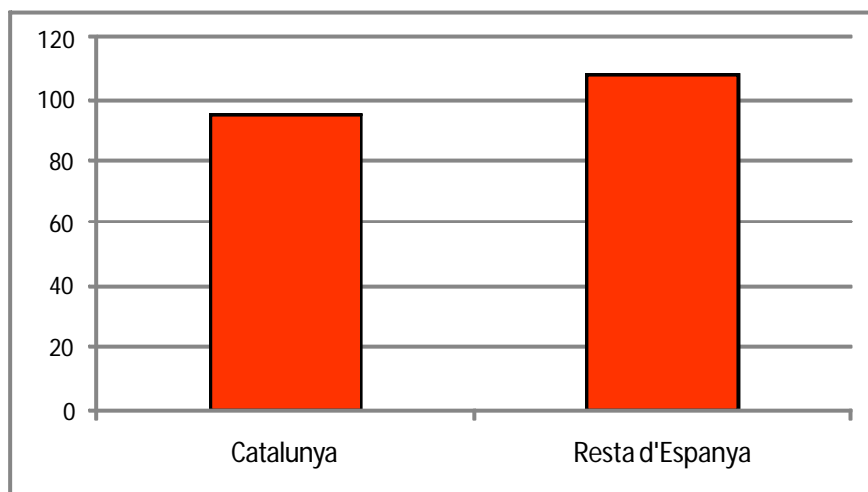
La segona segmentació fa referència a sectors d'activitat. S'han utilitzat els quatre grans sectors (primari, industrial, construcció i serveis) i també els 17 subsectors que acostuma a utilitzar PIMEC en els seus documents, en particular l'Anuari de la pime

catalana. Al llarg del document també es fa una comparativa territorial entre les els períodes mitjos de pagament a Catalunya i a la resta d'Espanya, així com entre les quatre demarcacions catalanes.

2. El període mig de pagament a Catalunya i a la resta d'Espanya

El període mig de pagament de les empreses amb seu a Catalunya estudiades és de 96 dies. La mateixa dada referida a la resta d'Espanya dona el registre de 108 dies, és a dir, un 12,5% més (gràfic 1).

Gràfic 1. Període mig de pagament per territori



Font: Elaboració pròpia PIMEC a partir de dades del Registre Mercantil

És de destacar, no obstant, el fet que els períodes indicats enregistren una dispersió de valors alta, com ho mostra que la desviació estàndard en el cas català sigui de 98 dies i en el cas de la resta d'Espanya de 88.⁴

La dispersió que es dona ve il·lustrada també pels resultats que s'obtenen quan l'univers d'empreses estudiat es divideix en quartils⁵. En aquest cas, els resultats ens indiquen que l'empresa que deixa per sota el 25% de les empreses amb millor període mig de pagament paga a 48 dies a Catalunya i 53 a Espanya; la que deixa el 75% per sota paga a 129 i 161 dies a Catalunya i Espanya, respectivament. L'empresa que deixa el mateix nombre d'empreses tant per sobre com per sota, paga a 81 dies a Catalunya i 96 dies a Espanya. En definitiva, la variabilitat és molt elevada i tots els trams presenten uns millors terminis de pagament a Catalunya que a la resta d'Espanya.

⁴ La desviació tipus (desviació estàndard/mitjana x100), en un cas i altre es considera molt alta: 102% a Catalunya i 81% a la resta d'Espanya.

⁵ Divideix la mostra en quatre parts percentualment iguals un cop han estat ordenades.

Taula 1. Període mig de pagament per quartils

	Mínim	1r Q	Mediana	3r Q	Màxim
Catalunya	10	48	81	129	538
Espanya	10	54	96	161	540
Total	10	53	92	153	540

Font: Elaboració pròpia PIMEC a partir de dades del Registre Mercantil

3. Període mig de pagament per sectors d'activitat

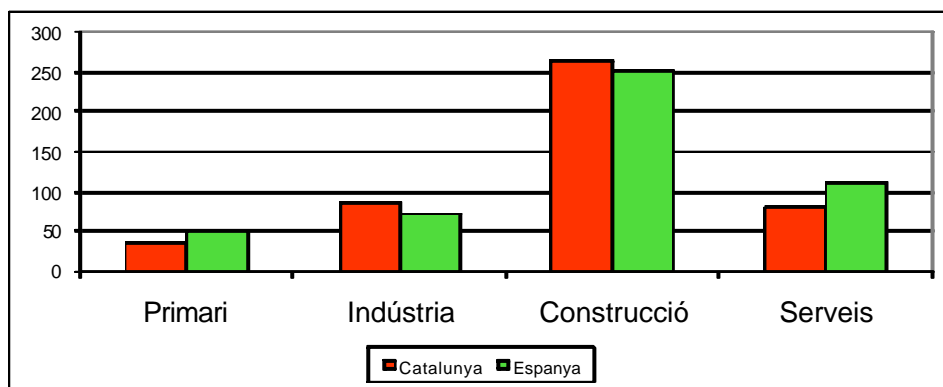
La distribució sectorial de les empreses incloses en aquest estudi es presenta a la taula 2. Tant a Catalunya com a la resta d'Espanya hi ha un predomini d'empreses de serveis. A Catalunya són 1.818 empreses, i a continuació hi trobem el sector industrial, amb 1.038. A la construcció s'hi han enregistrat 303 empreses i al sector primari, realment molt poc representat, només 23 (veure taula 2).

El sector d'activitat que a 2010 aplicava uns terminis de pagament més dilatats va ser el de la construcció, amb 262 dies. Aquest sector també és el pitjor pagador a la resta d'Espanya, amb 251 dies de mitjana. El sector industrial paga a 84 dies a Catalunya, i 72 a la resta d'Espanya. El sector serveis és el millor pagador a Catalunya, amb 78 dies de termini, i en canvi a la resta d'Espanya paga a 111, pitjor que el sector industrial (taula 2 i gràfic 2).

Taula 2. Nombre d'empreses i període mig de pagament (PMP) dels grans sectors d'activitat

Sector	CATALUNYA		RESTA D'ESPANYA	
	Empreses	PMP	Empreses	PMP
Primari	23	34	138	50
Indústria	1.038	84	2.925	72
Construcció	303	262	1.473	251
Serveis	1.818	78	5.264	111
Total	3.182	96	9.800	108

Font: Elaboració pròpia PIMEC a partir de dades del Registre Mercantil

Gràfic 2. Períodes de pagament per grans sectors d'activitat


Font: Elaboració pròpia PIMEC a partir de dades del Registre Mercantil

Classificant les empreses amb un major nivell de detall, s'han agrupat en els 17 sectors econòmics que figuren en la taula 3, el que habitualment utilitza PIMEC. En primer lloc, cal indicar que el nombre d'observacions en alguns sectors és molt baix, per tant no es poden considerar els resultats com a representatius del sector sinó exclusivament de les empreses de major dimensió de cada sector.

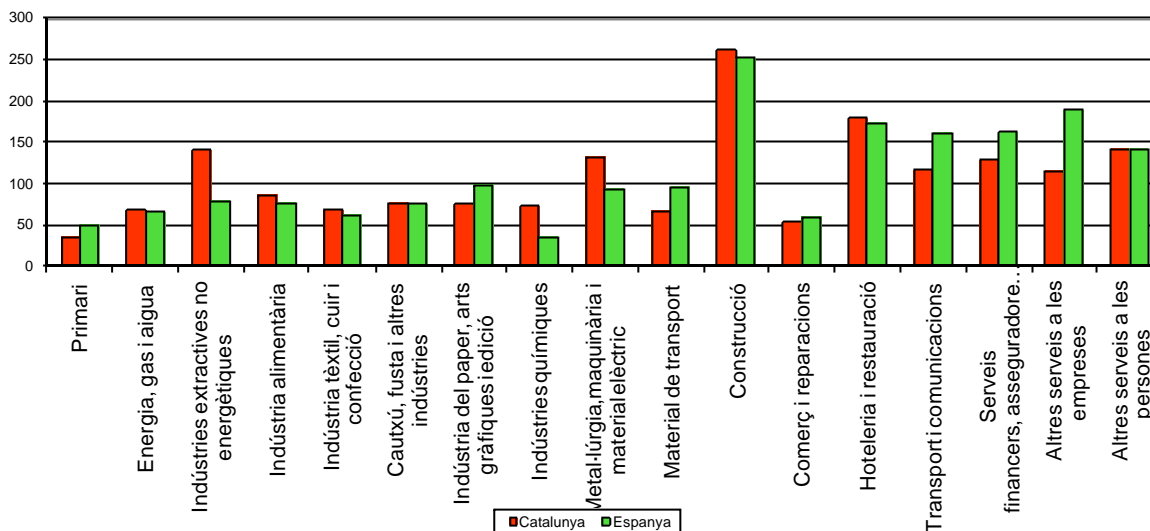
Una de les característiques més rellevants que es dedueix dels períodes de pagament és l'alta variabilitat entre sectors. Així, a Catalunya, els que de mitjana paguen a menys dies són el primari i el comerç i reparacions, que ho fan a 34 i 53 dies, respectivament. En sentit contrari, els que més triguen són la construcció, tal com s'ha comentat anteriorment, i l'hoteleria i restauració (179) (veure detall a la taula 3).

Comparant els resultats entre Catalunya i la resta d'Espanya en aquest nivell de detall sectorial es constata l'existència d'una notable variabilitat entre zones en alguns sectors, tal i com es pot observar, també, en el gràfic 3.

Taula 3. Nombre d'empreses i períodes de pagament en 17 sectors d'activitat

Sector econòmic	CATALUNYA		RESTA D'ESPANYA	
	Empreses	PMP	Empreses	PMP
Primari	23	34	138	50
Energia, gas i aigua	82	67	259	65
Indústries extractives no energètiques	43	141	328	78
Indústria alimentària	143	86	508	75
Indústria tèxtil, cuir i confecció	71	68	112	61
Cautxú, fusta i altres indústries	137	75	341	74
Indústria del paper, arts gràfiques i edició	86	74	158	97
Indústries químiques	141	72	210	35
Metal·lúrgia,maquinària i material elèctric	287	133	835	92
Material de transport	46	66	177	95
Construcció	303	262	1.473	251
Comerç i reparacions	1.106	53	2.820	60
Hoteleria i restauració	106	179	344	174
Transport i comunicacions	220	116	797	160
Serveis financers, asseguradores i lloguers	37	129	177	162
Altres serveis a les empreses	165	114	632	188
Altres serveis a les persones	184	142	494	142
Total	3.182	96	9.800	108

Font: Elaboració pròpia PIMEC a partir de dades del Registre Mercantil

Gràfic 3. Períodes de pagament en 17 sectors d'activitat


Font: Elaboració pròpia PIMEC a partir de dades del Registre Mercantil

4. Període mig de pagament per dimensió d'empresa

4.1. Per tipus de dimensió d'empresa

El principal resultat de l'anàlisi per xifra de negocis a Catalunya mostra una certa relació inversa entre grandària i període de pagament. De les 3.182 empreses estudiades, les que millor paguen són les mitjanes (93 dies) i les grans (94 dies). Les petites són les que més dies triguen a pagar (115 dies) (veure taula 4 i gràfic 4).

A la resta d'Espanya, les tres tipologies d'empresa tenen terminis superiors als de Catalunya. Les millors pagadores són les grans (105 dies, 11 més que les grans de Catalunya), les mitjanes paguen a 115 i les petites a 131.

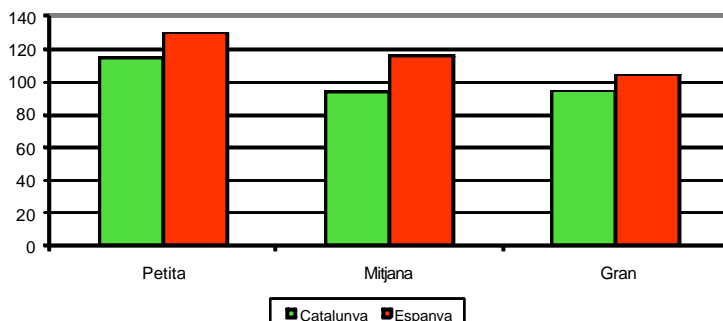
Aparentment hi ha relació inversa entre dimensió i períodes mig de pagament, per bé que és estadísticament feble⁶.

Taula 4. Nombre d'empreses i període mig de pagament per intervals de facturació

Mida	CATALUNYA		RESTA D'ESPANYA	
	Empreses	PMP	Empreses	PMP
Petita	1.264	115	4.102	131
Mitjana	1.495	93	4.451	115
Gran	423	94	1.247	105
Total	3.182	96	9.800	108

Font: Elaboració pròpia PIMEC a partir de dades del Registre Mercantil

⁶ El coeficient de correlació entre les vendes i el període mig de pagament mig de pagament és de només -0,02; així, la relació, tot i que inversa com apuntem, no és clara.

Gràfic 4. Període de pagament per tipus de dimensió d'empresa


Font: Elaboració pròpia PIMEC a partir de dades del Registre Mercantil

4.2. Període mig de pagament per intervals de facturació

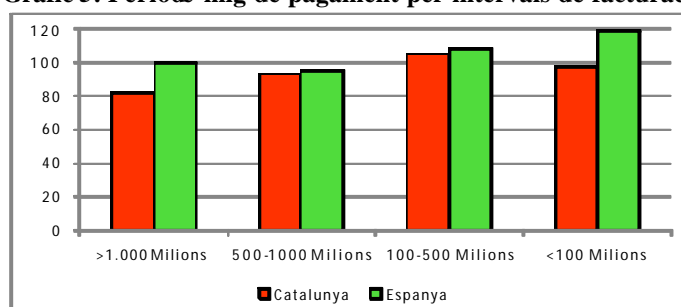
Ampliant l'anàlisi per xifra de vendes, s'han agrupat les empreses amb major volum de vendes, distingint les de més de 1.000 milions (12 a Catalunya), les d'entre 500 i 1.000 milions (23 empreses), entre 100 i 500 milions (160 empreses) i menys de 100 milions (2.987 empreses).

Els resultats figuren en la taula 5. Com es pot observar a Catalunya les empreses millor pagadores són les més de 1.000 milions de facturació (82 dies), seguides de les d'entre 500 i 1.000 (94 dies). A la resta d'Espanya aquest patró es repeteix, però amb la primera i segona posició intercanviades.

Taula 5. Nombre d'empreses i període mig de pagament per intervals de facturació

Vendes	CATALUNYA		RESTA D'ESPANYA	
	Empreses	PMP	Empreses	PMP
>1.000 Milions	12	82	61	100
500-1000 Milion	23	94	61	95
100-500 Milions	160	107	505	109
<100 Milions	2.987	97	9.173	119
Total	3.182	96	9.800	108

Font: Elaboració pròpia PIMEC a partir de dades del Registre Mercantil

Gràfic 5. Període mig de pagament per intervals de facturació


Font: Elaboració pròpia PIMEC a partir de dades del Registre Mercantil

4.3. Període mig de pagament de les empreses més grans

També s'han agrupat les empreses en tres blocs d'ordinalitat: les 10 primeres, les 100 segones (de la 11 la 110, en xifra de facturació) i la resta, i s'han establert els seus períodes de pagament, resultant-ne els terminis que figuren en la taula 6 i gràfic 6.

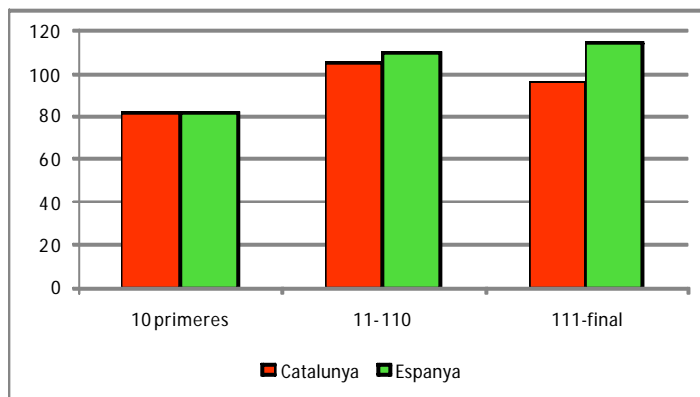
Com es pot observar, a Catalunya les 10 primeres empreses són les que paguen millor (a 82 dies) seguides de les que van de la 111 en endavant (96 dies); les que paguen pitjor són les 100 empreses que hi ha entre mig dels dos intervals seleccionats. Aquest comportament és diferent de la resta d'Espanya, en que en els 3 intervals considerats hi ha una relació inversa entre dimensió i període mig de pagament, és a dir, com més grans són les empreses, millor paguen.

Taula 6. Nombre d'empreses i període mig de pagament de les empreses més grans

Vendes	CATALUNYA		RESTA D'ESPANYA	
	Empreses	PMP	Empreses	PMP
10 primeres	10	82	10	82
11-110	100	105	100	110
111-final	3.072	96	9.690	115
Total	3.182	96	9.800	108

Font: Elaboració pròpia PIMEC a partir de dades del Registre Mercantil

Gràfic 6. Període mig de pagament de les empreses més grans



Font: Elaboració pròpia PIMEC a partir de dades del Registre Mercantil

5. Període mig de pagament per demarcacions catalanes i sectors

Els terminis de pagament a Catalunya descrits anteriorment (veure taula 2), es poden complementar amb la determinació del detall per grans sectors econòmics a cada una de les quatre províncies catalanes. El nombre d'empreses per demarcació és el següent: Barcelona, 2.674; Girona, 197; Lleida, 136, i Tarragona, 175.

Els resultats obtinguts per grans sectors en cada una de les demarcacions figuren en la taula 7. Barcelona és la que registra períodes de pagament més llargs (98 dies, per sobre de la mitjana). Girona i Tarragona tenen uns períodes de pagament de 76 dies, per sota

de la mitjana i per sota dels terminis que establia la llei en aquell moment (segon semestre de l'any 2010), que eren de 85 dies (taula 7 i gràfic 7).

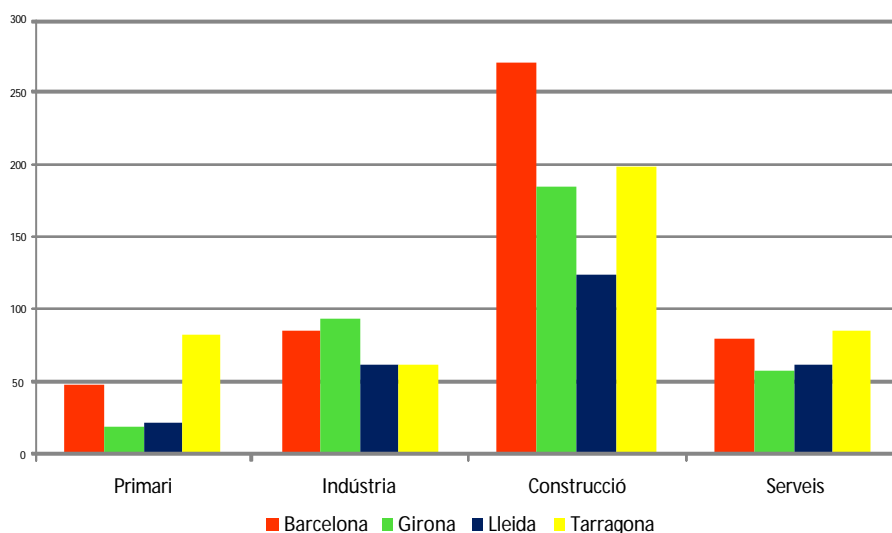
Lleida és la demarcació amb períodes de pagament més baixos de tot Catalunya, amb 66 dies.

Taula 7. Període mig de pagament (en dies) per demarcacions catalanes i sectors

Província	Primari	Indústria	Construcció	Serveis	Total
Barcelona	48	86	270	80	98
Girona	20	94	185	57	76
Lleida	21	62	124	62	66
Tarragona	82	63	199	86	76
Total	34	84	262	78	96

Font: Elaboració pròpia PIMEC a partir de dades del Registre Mercantil

Gràfic 7. Període mig de pagament (en dies) per demarcacions catalanes i sectors



Font: Elaboració pròpia PIMEC a partir de dades del Registre Mercantil

6. Conclusions

S'analitzen els terminis de pagament de les empreses sobre la base dels seus estats comptables dipositats en el Registre Mercantil corresponents a l'any 2010. Aquest era el primer any d'aplicació de la Ley 15/2010, que establia que en el segon semestre les empreses havien de pagar, com a molt, a 85 dies.

De l'estudi se'n desprèn que existeix una notable variabilitat de terminis en funció del territori, i una gran dispersió entre sectors d'activitat i també entre empreses de major o menor dimensió.

Pel que fa al territori, en general Catalunya presenta un període mig de pagament més curt que la resta d'Espanya. De mitjana, són 96 dies, enfront de 108, respectivament.

Per sectors d'activitat, la construcció és a 2010, clarament, el pitjor pagador, amb 262 dies de termini mig (251 a la resta d'Espanya). A Catalunya els serveis paguen millor que la indústria (78 dies enfront de 84), i en canvi a la resta d'Espanya la indústria paga millor (72 dies) que el conjunt del sector serveis (111 dies).

Aquest document no confirma, sinó que qüestiona, el tòpic que les empreses grans són les més mal pagadores, ja que s'ha observat que sembla que hi ha una certa relació inversa entre el període mig de pagament i xifra de vendes, és a dir, com més gran l'empresa, millor paga.

Per demarcacions, la de Barcelona és la que té uns períodes de pagament més llargs 98 dies, enfront dels 76 de Girona i Tarragona, i els 66 de Lleida.